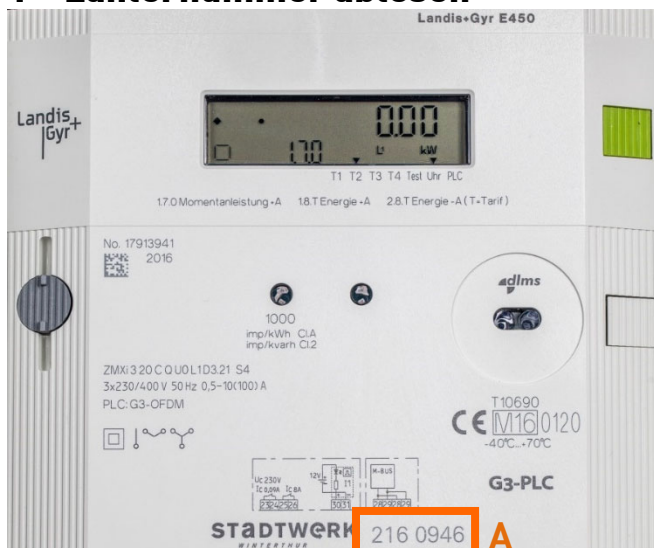


Stromzähler E450

Stromverbrauch (Bezug) und Einspeisung ablesen

1 Zählernummer ablesen



Lesen Sie die Zählernummer (A) ab.

2 Verbrauch im Hoch- und Niedertarif ablesen

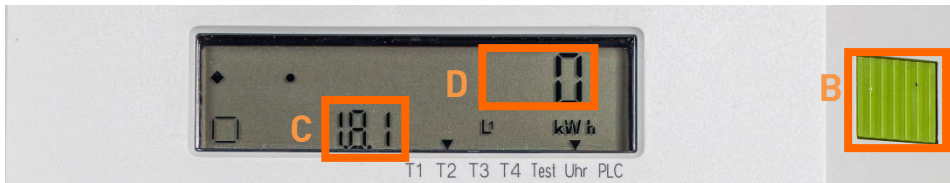
Alle Zähler des **Typs E450** können ohne Tastendruck abgelesen werden. Diese **einfache Variante** wird von uns empfohlen. Gehen Sie dazu wie unter Punkt 2.1 und 2.2 beschrieben vor.

Die Werte können auch manuell aufgerufen werden. Diese **manuelle Variante** empfehlen wir Kundinnen und Kunden, die technisch versiert sind und eine Zählernummer kleiner **220 xxx** haben. Bei diesen Zählern dauert es allenfalls etwas länger, bis die benötigten Werte angezeigt werden. Gehen Sie dazu wie unter Punkt 2.3 und 2.4 beschrieben vor.

Hinweis zur Anzeige

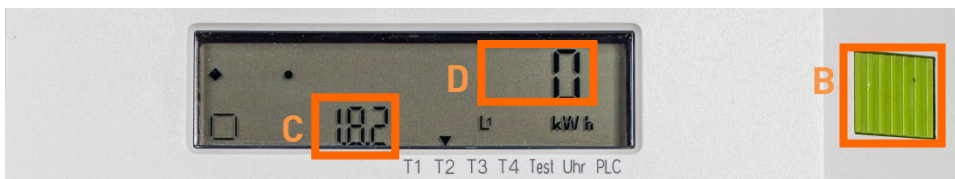
Die Anzeige des Stromzählers E450 zeigt verschiedene Angaben in einer Endlosschleife (Loop) an. Das heisst, die Anzeige ändert ca. alle 15 Sekunden. Bei neueren Zählern, ab der Zählernummer **220 xxx** (A), ist die Schleife kleiner als bei älteren Modellen, das heisst es geht entsprechend schneller, bis ein kompletter Durchlauf der Anzeige erfolgt ist.

2.1 Hochtarif ablesen (einfache Variante)



Die Anzeige **1.8.1** (C) steht für Hochtarif. Warten Sie bis im Feld (C) **1.8.1** steht. Lesen Sie dann den Verbrauch (D) im Hochtarif ab und notieren Sie ihn.

2.2 Niedertarif ablesen (einfache Variante)



Die Anzeige **1.8.2** (C) steht für Niedertarif und erscheint direkt nach der Anzeige 1.8.1. Warten Sie bis im Feld (C) **1.8.2** steht. Lesen Sie dann den Verbrauch (D) im Niedertarif ab und notieren Sie ihn.

2.3 Hochtarif ablesen (manuelle Variante)

Drücken Sie den grünen Knopf (B) so viele Male, bis auf der Anzeige «Std_dATA» erscheint. Danach drücken Sie den grünen Knopf ungefähr zwei Sekunden, bis die Anzeige umschaltet. Dann blättern Sie das Menü durch, indem Sie den grünen Knopf jeweils kurz drücken. Drücken Sie so viele Male, bis auf der Anzeige **1.8.1** (C) erscheint. Lesen Sie den Verbrauch (D) ab und notieren Sie ihn.

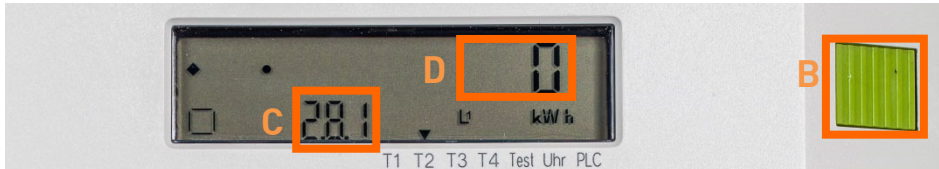
2.4 Niedertarif ablesen (manuelle Variante)

Wenn Sie den Hochtarif mit der manuellen Variante abgelesen haben, drücken Sie den grünen Knopf (B) noch einmal kurz. Auf der Anzeige erscheint **1.8.2** (C). Lesen Sie den Verbrauch (D) ab und notieren Sie ihn.

3 Einspeisung ablesen

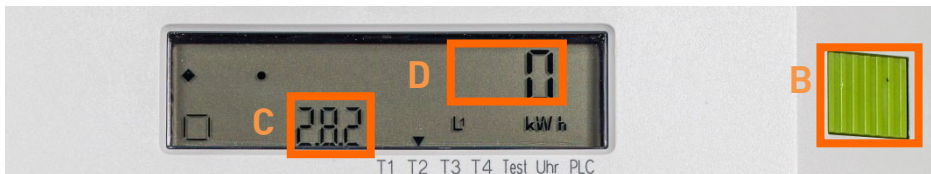
Wenn Sie eine **Energieerzeugungsanlage** betreiben, können Sie zusätzlich die Einspeisewerte ablesen. Wenn nicht, fahren Sie fort bei Punkt 4.

3.1 Einspeiseenergie im Hochtarif ablesen



Lesen Sie die Werte für den Strombezug mit der **manuellen Varianten** ab. Anschließend drücken Sie den grünen Knopf (B) so viele Male, bis auf der Anzeige **2.8.1** (C) erscheint. **2.8.1** steht für «Einspeiseenergie im Hochtarif». Lesen Sie den Verbrauch (D) ab und notieren Sie ihn.

3.2 Einspeiseenergie im Niedertarif ablesen



Drücken Sie den grünen Knopf (B) so viele Male, bis auf der Anzeige **2.8.2** (C) erscheint. **2.8.2** steht für «Einspeiseenergie im Niedertarif». Lesen Sie den Verbrauch (D) ab und notieren Sie ihn.

4 Zählerstände melden

Tragen Sie die **Zählernummer** und die **abgelesenen Werte** auf der **orangenen Karte** ein und retournieren Sie die Karte an Stadtwerk Winterthur.

Sie können Ihre Angaben auch online übermitteln mit dem [Onlineformular Ablesung](https://stadtwerk.winterthur.ch/ablesung) unter stadtwerk.winterthur.ch/ablesung.

Kontakt

Stadtwerk Winterthur
Kundendienst
8403 Winterthur
Telefon 052 267 22 22
stadtwerk.kundendienst@win.ch